



TERUGGAVE RICHTLIJNEN

OK TRUCKS
PRE-OWNED VEHICLES CERTIFIED BY **IVECO**

IVECO
Uw partner voor duurzaam transport



VOORWOORD

Geachte klant,

Deze richtlijnen zijn bedoeld om u te helpen uw IVECO voertuig voor te bereiden om deze te retourneren wanneer de gebruiksperiode is verstreken.

Het te retourneren voertuig moet voldoen aan de originele beschrijving, vooral met betrekking tot optionele extra's, accessoires en uitrusting. Verder moet het voertuig alleen zijn uitgerust met onderdelen die zijn aanbevolen door de fabrikant.

De voorbeelden geven niet alleen de meest voorkomende sporen van slijtage weer die worden veroorzaakt door normaal gebruik van het voertuig, maar ook de meest voorkomende soorten slijtage als gevolg van onjuist gebruik.

Sporen van slijtage vergezeld van een groen symbool op de volgende pagina's brengen in principe geen kosten met zich mee en zijn niet onderworpen aan extra kosten bij ontbinding van het contract.

Onaanvaardbare schade wordt gemarkeerd met een rood symbool. Alle schade wordt gedetailleerd beschreven in een evaluatierapport opgedragen door Iveco en geïnspecteerd tijdens een beoordeling voor alle geretourneerde voertuigen. Schade-evaluatiecriteria zijn gebaseerd op dit document.

Deze schadecatalogus is beschikbaar en toegankelijk op www.oktrucks.nl. We hopen dat we prettig kunnen samenwerken en wensen u een veilige reis!

Uw IVECO team

RETOURVOORWAARDEN

RETOURLOCATIE

Voertuigen worden geretourneerd naar opslagterreinen aangegeven in het protocol dat is ondertekend door alle partijen. De vervoerder voor de overdrager moet de regels van ontvangst van de opslaghouder volgen.

ALGEMENE STAAT VAN HET VOERTUIG

Elk voertuig moet in de volgende staat worden geretourneerd:

- Werkend, rode storingswaarschuwinglampjes voor belangrijke elementen van het voertuig uit (oranje waarschuwinglampjes niet inbegrepen)
- Voldoende brandstof, het brandstofcontrolelampje uit
- Volledig veilig zijn voor vervoer over de weg, veiligheidssystemen moeten in perfect werkende staat zijn (bijv. geen defecte remmen, banden niet versleten tot het karkas)
- moeten worden gecontroleerd volgens de onderhoudsvoorschriften opgesteld door de fabrikant
- Van buiten en van binnen schoon zijn om de beoordeling van eventuele reparatiekosten mogelijk te maken
- Openingen moeten perfect afsluitbaar zijn zodat het voertuig waterdicht is
- De carrosserie moet schadevrij zijn (bumper, achterspatborden en dak intact), en mag niet na zware schade gericht zijn en geen VE-classificatie hebben
- Het voertuig moet bij inlevering zijn voorzien van alle originele accessoires en functies, aansluitende aanpassing van verwijderbare onderdelen kan door het protocol worden geweigerd
- Monteer alleen onderdelen die worden aanbevolen door de fabrikant
- Het voertuig mag niet als gestolen zijn opgegeven
- De gemonteerde banden moeten voldoen aan de eisen van de fabrikant

Als het voertuig hier niet aan voldoet of aan wordt aangepast, kan het voertuig worden geweigerd of kunnen kosten in rekening worden gebracht, gebaseerd op de voorwaarden die zijn vermeld in de overeenkomst die is getekend door beide partijen.

VOERTUIGINSPECTIE

IDENTIFICATIE

Het voertuig wordt geïdentificeerd door het model, chassisnummer (volledig V.I.N.), serienummer en de kilometerstand af te lezen. Extra informatie over de aanwezigheid van de volgende onderdelen:

- Accessoires en afneembare onderdelen afhankelijk van de afwerking of het model van het voertuig.
Voorbeeld: Extra stoelen, matten, bagagehoes, net, windbescherming, etc.
- Reservewielen en gereedschap voor het verwisselen/ monteren van wielen.
Voorbeeld: Krik, gereedschapsset, reparatieset of oppompset en alles wat bij het voertuig werd geleverd.
- Afneembare onderdelen voor navigatie-/video-/audiofuncties.
Voorbeeld: SD-kaart, CD-rom, telefoon en alles dat vermeld staat als oorspronkelijk geleverd bij het voertuig en fysiek geretourneerd met het voertuig.
- Reservesleutels en elektronische sleutelkaarten.
- Handleidingen en onderhoudsboekje.

De procedure voor het retourneren van bepaalde genoemde onderdelen is beschreven in het protocol dat is ondertekend door de partijen. De beoordelaar zal bij het controleren van het voertuig rekening houden met deze functies, net als de afdeling backoffice-calcuatie bij het bepalen van de waarde.



TAKEN VOOR DE MONTEUR

De uit te voeren inspectie aan de carrosserie van het voertuig is statisch. Deze vindt plaats bij de opslag-faciliteit onder de voorwaarden die zijn vastgelegd door de partijen.

De monteur identificeert de schade bij lage verlichting. De controleur identificeert vervormingen, defec-ten, krassen, deuken, blussen, corrosie, ontbrekende en gebroken onderdelen alsmede fouten in de afstelling. Voor lichte bedrijfsvoertuigen, (light commercial vehicles, LCV): De genoteerde schade is die schade die zicht-baar is van de voorzijde.



TYPE GEDETECTEERDE SCHADE

De gedetecteerde schade is niet afhankelijk van de soort: Blussen, krassen, deuken, gebroken onderde-len, ontbrekende onderdelen, defect, etc.

GEDETECTEERDE SCHADE BESCHRIJVEN

Schade wordt gedetecteerd en beschreven afhankelijk van de afmetingen en het aantal schades. De schade kan worden geëvalueerd, eenvoudig worden genoteerd als memo, of niet worden genoteerd, afhankelijk van de onderstaande criteria.

TYPE REPARATIE

- Vaste uurtarieven: Reiniging, schoonmaken, reparatie, poetsen, etc.
- Tijd gespendeerd aan carrosserie overeenkomstig de hoeveelheid schade en de gekozen methodes
- Tijd gespendeerd aan reparaties, spuitwerkzaamheden en onderdelen, gebaseerd op het schema van de fabrikant

Vast tarief, tijd en tarieven zijn bijgevoegd.

PROEFRIT

Tijdens de testrit worden de mechanische systemen van het voertuig beoordeeld. Mogelijk worden er kosten in rekening gebracht voor storingen, volgens de regels die in het protocol zijn gespecificeerd.

Test bij stationair – Filesnelheid

- Standaard starten, op alle cilinders
- Automatische versnellingsbak: Controle van vergrendeling in stand "P" op een helling en niet starten met versnelling ingeschakeld
- Regelmatig stationair draaien
- Stuurinrichting volledig van links naar rechts: Transmissie, Vooras, lagers etc.
- Gordelwaarschuwing
- Mechanisch geluid
- Omgevingsgeluid binnen
- Werking airconditioningsysteem
- GPS-test: programmeren van een bestemming

Acceleratiefase

- Duidelijke acceleratie: Steuntest aandrijflijn (motor silentblock), ESP, ASR (indien niet mogelijk)
- Werking van drukvullingsysteem: Turbocompressor
- Versnellingsbak: Schakelen van alle versnellingen (verhogen, niet kloppen, vlot synchroniseren)
- Mechanische trillingen: Motor, transmissie, uitlaat, verbindingen, etc.

Acceleratiefase 50-70 km/h

- Dempertest: Montage van stangenstelsels voor en achter op oneffen wegdek of retarders
- Geluiden onderweg: Lagers, vervorming band
- Stuurwiel: 0-punt-uitlijning, onderhoud en koersstabiliteit - weerstand stuurwiel
- Luchtweerstandsgeluiden: Luchtinlaat, verstikking
- Koppelingsslijptest tussen 4e en 5e bij op- en terugschakelen
- GPS test - overdracht en verschuiven van de positie (aanwezigheid van CD's)

Deceleratiefase

- Progressieve remming ingedrukt: Werking, onderhoud in lijn, trillingen
- Transmissietest: Schakel door alle versnellingen terug naar de 2e
- ABS activatietest (snelheid van 15-20 km/h)
- Motor ventilatie (aan het einde van de test)
- Einde test, bij stop en van buiten, geuren: remmen, olie, uitlaat



GECONTROLEERDE ONDERDELEN

Motorruimte

- Algemeen visueel: Vloeistoflekkages, sporen van olie, corrosie, niveaus zichtbaar met het oog,
- Einde van langsdragers, radiateurdwarsbalken en verbonden elementen
- Inspectie van voorzijde
- Accu

Voorzijde

- Afstelling van onderdelen
- Ruimte dakpaneel, cabine
- Voorruit
- Deksel
- Lichtblokken
- Grille, voorbumper
- Bumper, spoiler

Links: Exterieur

- Afstelling van onderdelen
- Voorspatbord
- Wielkuip voor en bekleding
- Richtingaanwijzer voorspatbord
- Achteruitkijkspiegel
- Deur(en)
- Bodemplaat
- Zijpanelen
- Schuifdeur
- As
- Wielkuip achter en bekleding
- Dakruimte
- Bekleding dakpaneel
- En elk element of onderdeel dat een integraal onderdeel van het voertuig is

Achterzijde: Deuren/achterklep open

- Dakruimte,
- Ladingborging
- Achterklep/laadbakbekleding
- Controleer openen van interieur-opbergvakken
- Bekleding linker en rechter achterdeur
- Stoelbekleding achterbank
- Accessoires voor pechgevallen

- Uitneembare onderdelen: ehbo-tassen, gevarendriehoek, vestjes, bagagenetten en mogelijke onderdelen gekoppeld aan het model
- Laadklep
- Zijpanelen
- Paneelbekleding (origineel, hout)
- Wielkuip
- Dakruimte, frontstuercabines: remmen, olie, uitlaat

Achterzijde: Deuren/achterklep gesloten

- Afstelling van onderdelen
- Achterklep
- Achterlicht
- Koplampen
- Kentekenplaatverlichting en steun
- Bumper
- Achterbumper
- Uitlaat (vervorming)
- Treeplank
- Optioneel: Werking achterklep

Achterzijde: Rechts

- Afstelling van onderdelen
- Voorspatbord
- Wielkuip voor en bekleding
- Richtingaanwijzer voorspatbord
- Achteruitkijkspiegel
- Deur(en)
- Bodemplaat
- Zijpanelen
- Schuifdeur
- As
- Wielkuip achter en bekleding
- Dakruimte
- Bekleding dakpaneel
- En elk element of onderdeel dat een integraal onderdeel van het voertuig is

Wielen, velgen en reservewiel

- Afstelling van onderdelen
- Voorspatbord
- Wioldoppen (stalen velg)
- Maat, afmetingen, banden- snelheidsindex
- Type reservewiel
- Meting profieldiepte: Midden, zijkant
- Inspectie bandwang

Voor- en achterstoelen

- Algemene indruk van het voertuig: Geur, netheid, vlekken
- Werking van deuren en sloten
- Staat van binnenzijden van deuren en ingangen
- Bodemplaat, drempelplaten. Deur- rubbers
- Raam- en deurbekleding
- Bodembekleding
- Werking van stoelbediening, indien aanwezig
- Veiligheidsgordel
- Stoelbekleding: Zitting, rugleuning en hoofdsteen
- Achteruitkijkspiegel
- Voorruit
- Instrumentenpaneel en console
- Dakpaneel, zonneklep, bovenhoofdse opbergruimtes
- Ladingborging

Interieur: Chauffeursstoel

- Controle van meters
- Kilometerstand aflezen
- Motor starten en letten op meldingen of waarschuwinglampjes die verschijnen
- Volledige stuuruitslag voor verdere inspectie van banden



PICTOGRAMMEN LEGENDA



SPUITEN/REPARATIES



Reparatiemethodes omvatten uitdeuken en of/plamuren en/of schuren en/of kunststofreparatie en/of spuiten.



REINIGING

Chemisch en mechanisch proces, droog of nat, afhankelijk van de vlek of vervuiling.



VERVANGING

Onderdelen zijn kapot of slecht gerepareerd of de reparatiekosten zijn hoger dan een nieuw onderdeel. Een nieuw onderdeel is nodig.



MEMO





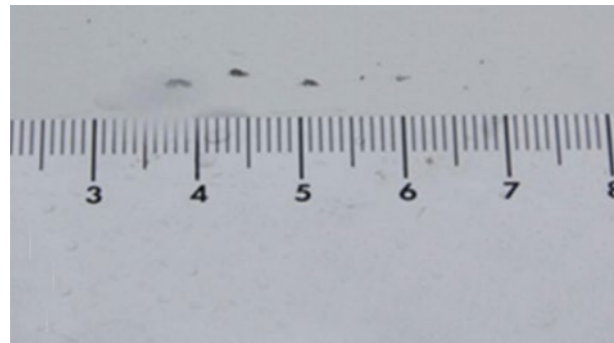
INHOUD

UITWENDIGE INDRUK VAN HET VOERTUIG	14
PASSAGIERSRUIMTE	32
AANVULLENDE STRUCTUREN	40
TECHNISCHE GEGEVENS VOERTUIG	54
OVERIGE	62



UITWENDIGE INDRUK VAN HET VOERTUIG

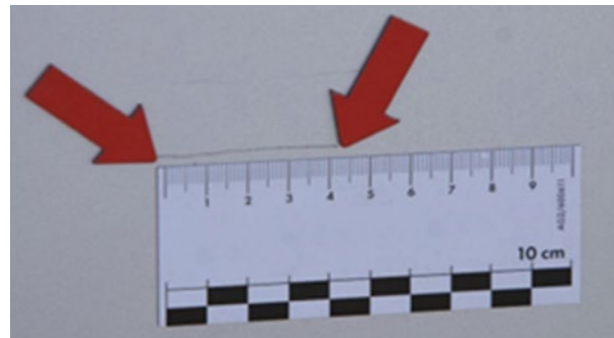
CARROSSERIE EN AANBOUWDELEN: BLUSSEN, KRASSEN, DEUKEN, DEFECTEN EN REINIGING



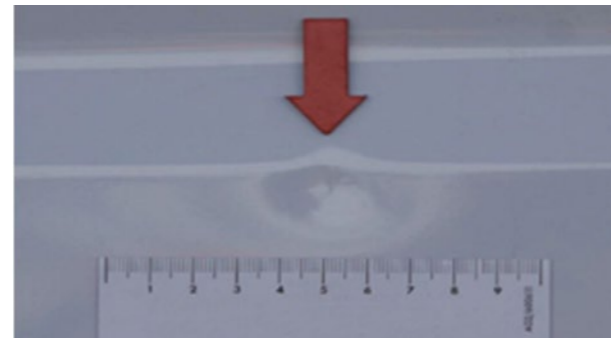
Blus ≤ 5 mm in diameter en ≤ 20 steenslagschades



Blus op deurrand



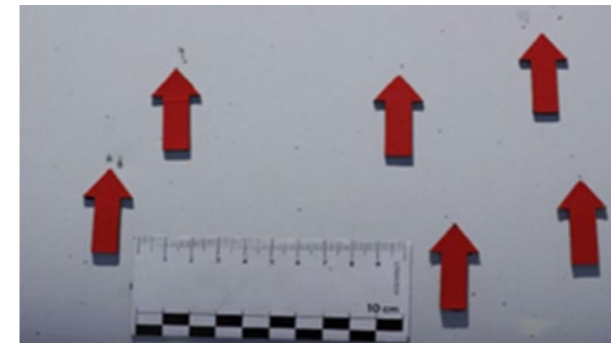
Poetsbare schade of kras ≤ 50 mm



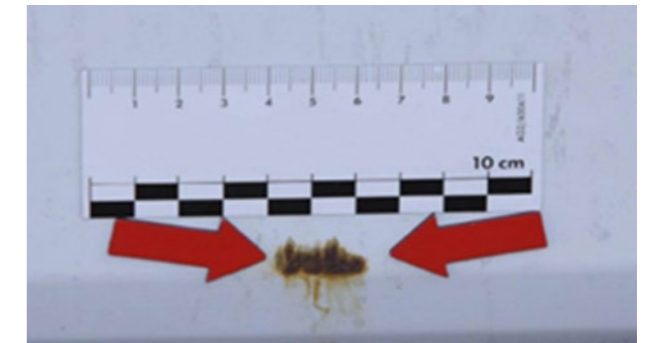
Deukjes ≤ 20 mm in diameter zonder lakschade, geen hagelschade en duidelijke putten binnen de limiet van 5 deukjes per paneel

OVERIG:

- Kleine schaafplekken, bijvoorbeeld op de deurranden
- Kleine steenslag (niet door de grondlaag) aan de voorzijde van het voertuig
- Kleine verontreinigingschade, kan worden weggerukt met polijsten
- Lichte plekken, bijvoorbeeld van autowasstraat
- Ondiepe krasjes in de lak bij de randen van de laadruimte
- Lichte kleurverschillen door het gebruik van verschillende bekledingdelen of grondlak materialen en veroudering



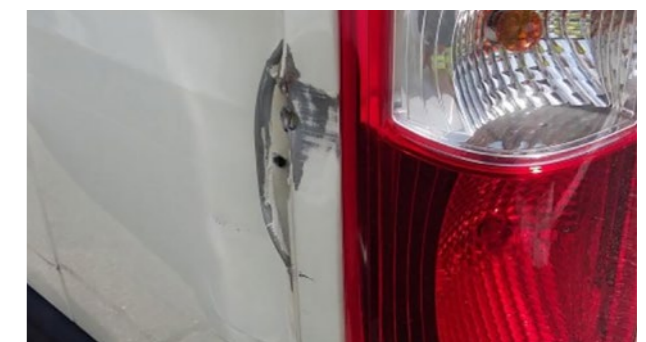
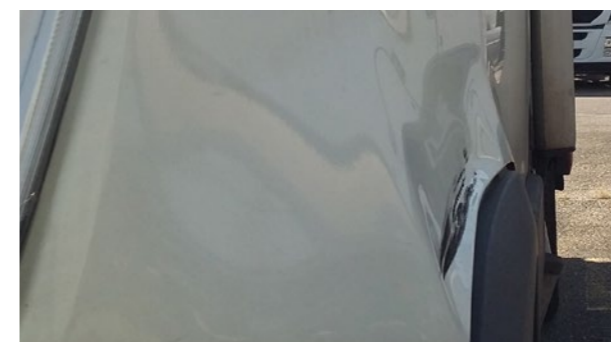
Blus > 5 mm of > 20 blussen



Krassen met oxidatie, chemische aanslag of anders, dat niet kan worden gereinigd




Krassen > 20 mm
NB: Openslaande achterdeuren kunnen niet per half paneel worden gespoten

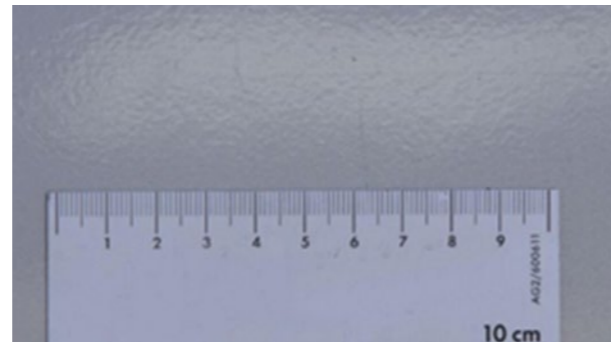



Onherstelbare onderdelen, total loss of niet-goedgekeurd vervangingsonderdeel

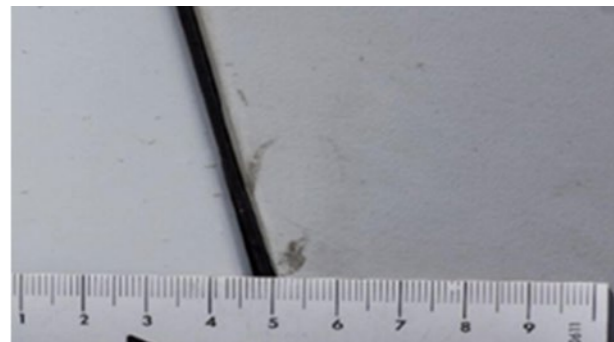
CARROSSERIE EN AANBOUWDELEN: BLUSSEN, KRASSEN, DEUKEN, DEFECTEN EN REINIGING




 Deuken > 20 mm in diameter, veranderde lak, hagelschade of duidelijke putten
NB: Smart repair mogelijk bij individuele, duidelijke putjes als de lak niet wordt gewijzigd




 Overgespoten met fout (sinaasappelhuid). Lak te dik/dun, met insluiting van vuildeeltjes




 Kleurverschil na reparatie
NB: Tolerantie voor veroudering van het voertuig




 Lijmresten. NB: Aanwezigheid van "tags" of graffiti, beoordeling tijdens reiniging en/of poetsen



 Sporen van reclame volgens de beschrijving van de carrosserie.



 Defect: Vervormd paneel na reparatie



OVERIG:



Duidelijke schade door vervuiling of chemische afzettingen, als het nodig is om de lak te repareren



Duidelijke kleurverschillen bijvoorbeeld na lak bijtippen



Onprofessionele lakreparaties




Grote steenslag (door de grondlaag)

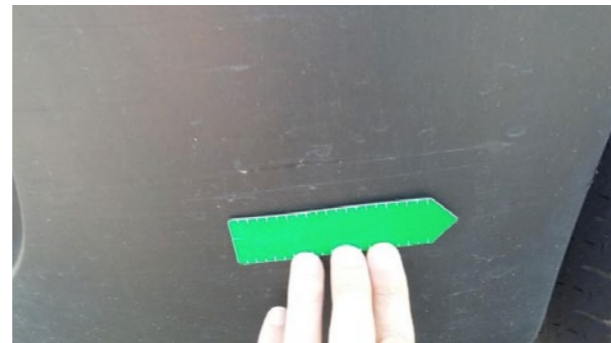



Verwijderen van materiaal en/of vervorming van de carrosserie en aanbouwdelen

BUITENSPIEGELS, TOEGANG, DEUREN, BUMPERS, ONDERRIJBEVEILIGING ACHTER EN AAN DE ZIJKANTEN




 Krassen die niet kunnen worden gevoeld met een vingernagel en oppervlak $\leq 45 \text{ cm}^2$ (gelijk aan een bankpasje)



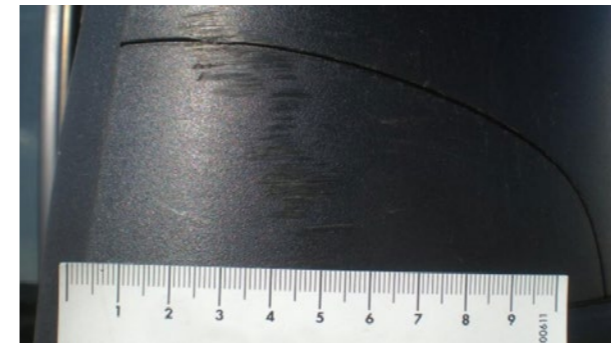
 Krassen die kunnen worden gevoeld met een vingernagel of oppervlak $\leq 45 \text{ cm}^2$ (gelijk aan een bankpasje)




 Lichte oppervlakkige krassen, bijvoorbeeld bij de brandstofvulopening, luiken, deurhandgrepen, bumpers en bekledingdelen




 Ondiepe krasjes in de lak bij de randen van de laadruimte




 Krassen die kunnen worden gevoeld met een vingernagel of oppervlak $> 45 \text{ cm}^2$ (gelijk aan een bankpasje)



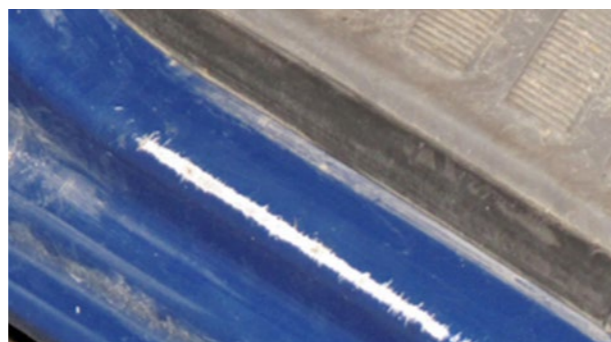
 Verwijderen van materiaal of vervorming dat haalbaar of economisch te repareren is



 Verwijderen van materiaal, gebroken onderdeel



BUITENSPIEGELS, TOEGANG, DEUREN, BUMPERS, ONDERRIJBEVEILIGING ACHTER EN AAN DE ZIJKANTEN



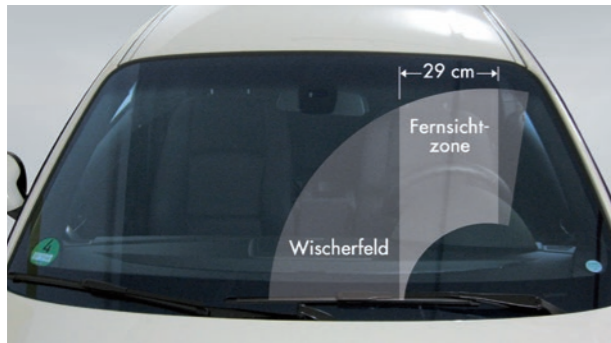
 Krassen die kunnen worden gevoeld met een vingernagel en oppervlak > 45 cm² (gelijk aan een bankpasje)



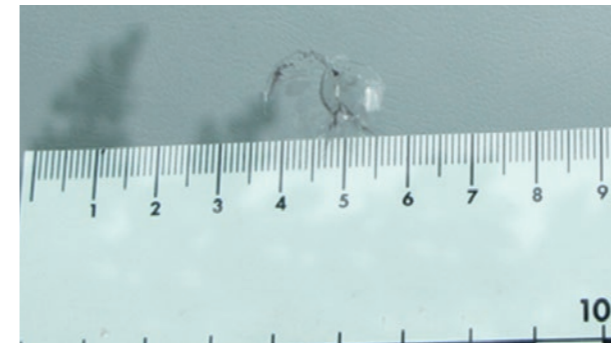
 Defect, verwijderen van materiaal of vervorming niet economisch te repareren of niet haalbaar




RUITEN EN LICHTEN (ACHTER- EN VOORLICHTEN)




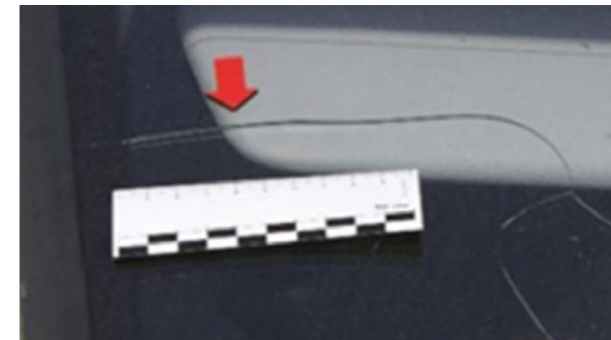
Opmerking: Het zichtveld wordt bepaald door een vel A3 papier in het verlengde van de stuurwielas en verticaal gecentreerd op de voorruit.




 Sterretjes ≤ 20 mm, buiten zichtveld en ≤ 3 sterretjes






 Lichte krassen (zonder verwijdering van materiaal), buiten lichtbundel en afgesloten lamp (POETSEN)

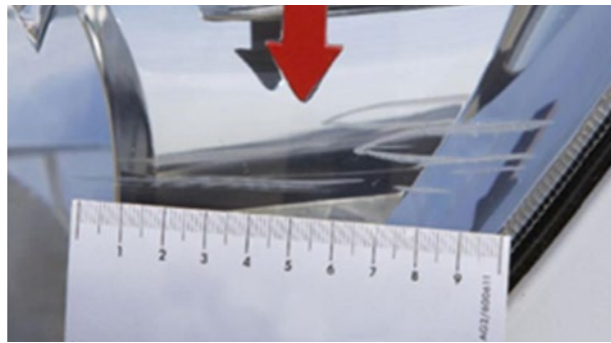


 Sterretjes > 20 mm, aantal > 3 sterretjes, of sterretjes in het zichtveld, gebarsten, slecht gemonteerd met defect, gezandstraald of gekrast
Opmerking: Als de voorruit is beschadigd in het zichtveld van de bestuurder, moet de lokale wetgeving worden geraadpleegd.

OVERIG:

-  Lichte krassen op de achterlichten
-  Lichte steenslag op de koplampen
-  Steenslag professioneel gerepareerd, niet in het zichtveld van de bestuurder

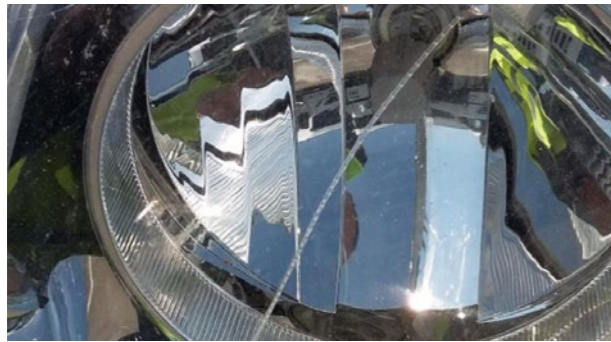
RUITEN EN LICHTEN (ACHTER- EN VOORLICHTEN)



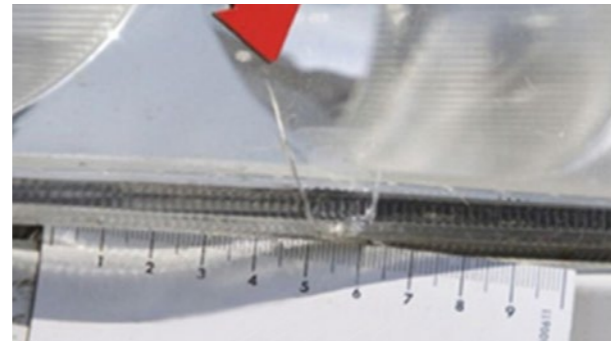
Diepe kras (met verwijdering van materiaal), buiten lichtbundel en lamp gesloten



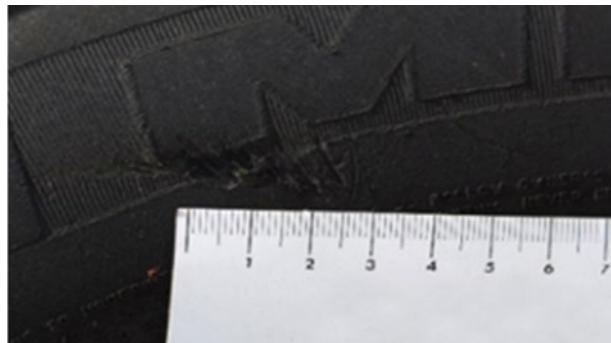
Voor- en achterlichten gebroken



Kras in het verlichtingsveld, barst, condens, gebroken of gebroken bevestiging



BANDEN, VELGEN EN WIELDOPPEN



Banden: Nok \leq 3 mm diep (VOLDOET)



Banden: Diepte van basisprofielgroef \geq 5 mm (VOLDOET)
Opmerking: De slijtage van de banden wordt gemeten in de meest versleten groef van de band.



Velgen en wioldoppen: Meerdere oppervlakkige krassen met of zonder verwijdering van materiaal



Banden: Nok $>$ 3 mm diep, demontage



Wieldoppen: Vervormd, gebroken, materiaal ontbreekt of compleet verwijderd



Banden: Diepte van basisprofielgroef $<$ 5 mm
Opmerking: De slijtage van de banden wordt gemeten in de meest versleten groef van de band.

Het merk banden is anders dan een van de onderstaande voorgeschreven merken: Michelin, Kleber, Continental, Uniroyal, Bridgestone, Firestone, Good-Year, Dunlop, Pirelli, Yokohama, Hankook.

Aanwezigheid van banden van verschillende fabrikanten op dezelfde as

Afmetingen en specificaties van de fabrikant zijn niet in acht genomen

Een band is opgesneden of gecoverd

BANDEN, VELGEN EN WIELDOPPEN



Op stalen velg: Bevestigingsrand licht vervormd



Velgbed beschadigd, niet goedgekeurde velg. Beoordeling van de afmetingen om de veiligheid van het voertuig te controleren

Scheuren, vervormingen, duidelijke verwijdering van materiaal, duidelijke lakschade op de velgen

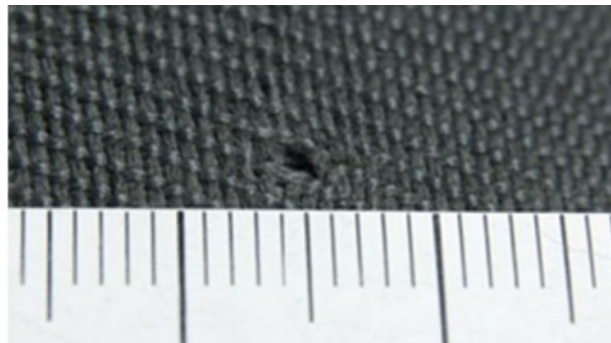
Duidelijke corrosie op de velgen en terrein- of winterbanden





PASSAGIERSRUIMTE

BEKLEDING, VLOERBEDEKking, HOEZEN, SIERPANELEN EN HEMELBEKLEDING



Brandschade \leq 3 mm en zonder perforatie van de bekleding

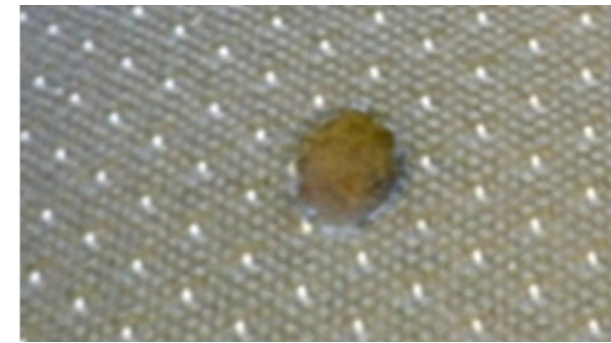


Lichte vervuiling kan worden verwijderd door chemische reiniging door een specialist



Lichte verkleuring door zonlicht

Binnenste wandbekleding gescheurd achter bestuurdersstoel



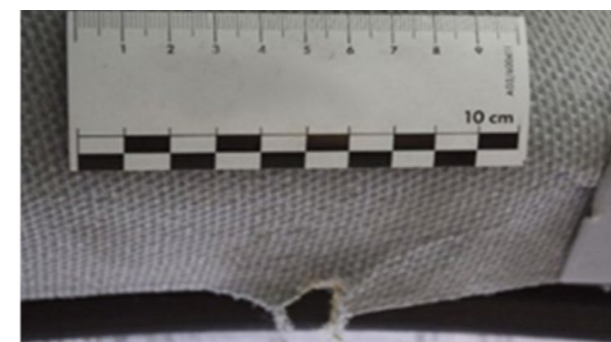
Brandplek $>$ 3 mm, perforatie of scheur in de bekleding, zonder beschadiging van de opvulling



Opvulling ontbreekt of gebroken frame




Perforatie van hard kunststof bekleding. Reparatie van hard kunststof bekleding | standaard uurtarief indien esthetisch acceptabel en reparabel



Stoffen bekleding: Scheur, gat $>$ 5 mm, onuitwisbare vlekken

BEKLEDING, VLOERBEDEKKING, HOEZEN, SIERPANELEN EN HEMELBEKLEDING



 Ernstige verontreiniging, vlekken en geuren vereisen chemische reiniging door een specialist.



 Ontbrekende uitrusting of bekleding




INSTRUMENTENPANEEL, STUURWIEL, INSTRUMENTEN, BEDIENINGSSYSTEMEN, VERWARMING, VENTILATIE, AIRCONDITIONING, ONAFHANKELIJKE AIRCONDITIONING, EXTRA VERWARMING



 Sporen van slijtage op het dashboard, instrumentenpaneel en stuurwiel



 Lichte verkleuring door zonlicht


 Lichte vervuiling kan worden verwijderd door chemische reiniging door een specialist




  Bedieningsonderdelen, onderdelen van stoelen of bekleding ontbreken, gebroken of doorboord

  Systemen, veiligheidsgordels, stoelbediening, displays en optische meldingen werken niet





 Krassen op het dashboard en overige zichtbare beschadigingen of gaten in het zichtbereik



 Ernstige verontreiniging, vlekken en geuren vereisen chemische reiniging door een specialist.

OVERIG:

 Tekenen van carbonisatie

 Duidelijke verkleuring

 Verstopte filters

 Stuurwieldeksel beschadigd



AANVULLENDE STRUCTUREN

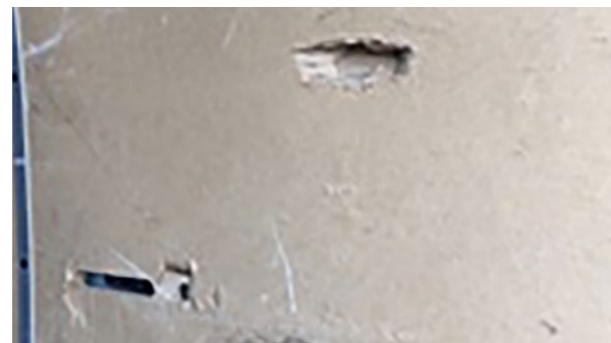
VANS



Treepanken achter: Lichte vervorming



Houten binnenbekleding: Kleine deuken



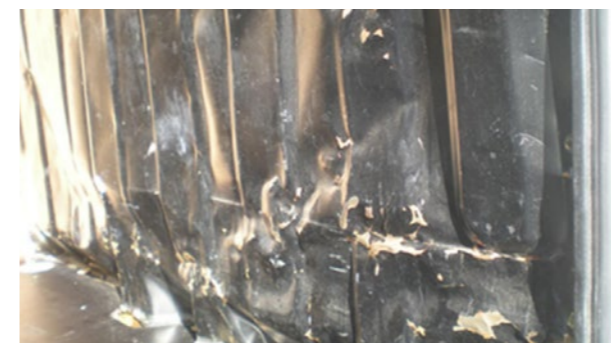
Vervorming aan de binnenzijde: Lichte vervorming zonder perforaties of insnijdingen, reparatietijd ≤ 3 u



Treepanken achter: Economisch verantwoord te repareren vervormingen



Treepanken achter: Economisch niet verantwoord te repareren vervormingen



Vervorming aan de binnenzijde: Ernstige vervorming, reparatietijd > 3 u, perforaties, insnijdingen



Vervorming aan de binnenzijde: Perforaties, insnijdingen, vervormingen niet economisch verantwoord te repareren. Denaturerende en niet-corrigeerbare afzetting (poeder, verf, enz.) (Wielkuip niet te repareren als reparatietijd < 3u)

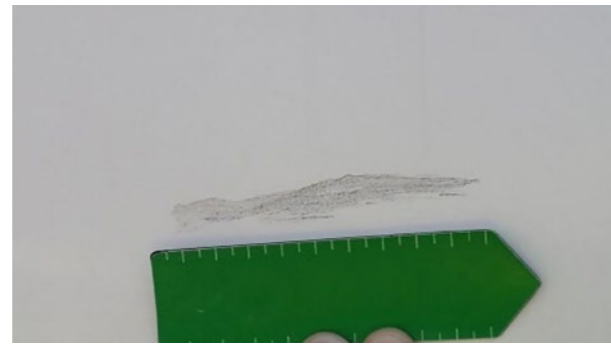


Houten binnenbekleding: Deuken, gescheurd paneel, paneel ontbreekt (exclusief bovenste deurpanelen)

20 M3 BODEMPLAAT



Cabine en windgeleider: Lichte kras die past bij het totaalbeeld van het voertuig



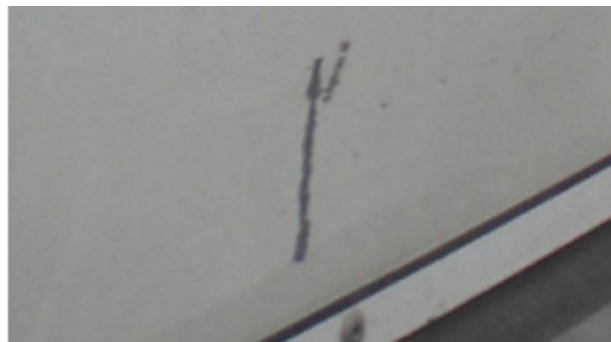
Zijpanelen: Lichte kras met materiaalverwijdering ≤ 20 cm



Zijdorpels: Lichte kras



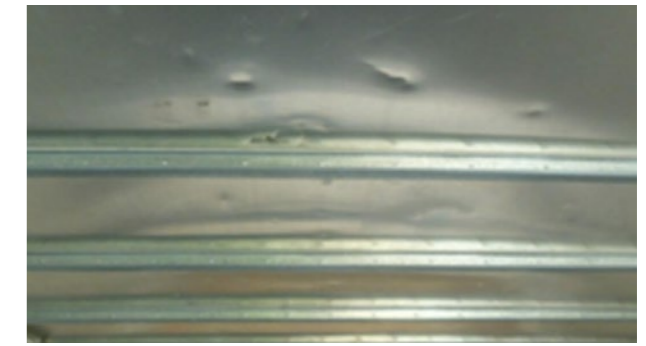
Fietsenrekken: Lichte kras



Zij- en achterdeuren: Lichte vervorming; Reparatietijd ≤ 1 u



Vloerbedekking: lichte vervorming, oppervlakkige slijtage



Dakruimte: Lichte vervorming die past bij het totaalbeeld van het voertuig



Bekleding en stangen: Tapijt gescheurd of los

20 M3 BODEMPLAAT



Cabine en windgeleider: Economisch verantwoord te repareren



Cabine en windgeleider: Duidelijke scheur, ontbrekend onderdeel of niet meer economisch te repareren



Zijpanelen: Kras met verwijderd materiaal ≥ 20 cm nog economisch verantwoord te repareren. Optie om half paneel te spuiten



Houten zijpanelen: Beschadigde houten steun ≥ 20 cm



Zijdorpels: Economisch verantwoord te repareren vervormingen



Vezel-zijpanelen: Vervorming onderste deel, lengte > 1 m
NB: Vervanging van het voorste paneel van de bodemplaat vereist demontage van de bodemplaat.



Zijdorpels: Beschadiging voorbij economisch verantwoorde reparatie, perforaties, demontage van een deel van het profiel



Fietsenrekken: Vervorming economisch verantwoord te repareren



Laadklep: Vervormingen van laadklep economisch verantwoord te repareren



Fietsenrekken: Vervorming niet economisch verantwoord te repareren



20 M3 BODEMPLAAT



Laadklep: Vervormingen van laadklep niet economisch verantwoord te repareren, gebroken of incomplete bekleding



Zij- en achterdeuren: Ernstige vervorming: Reparatietijd > 1 u economisch verantwoord te repareren, sluiting niet verzegeld



Zij- en achterdeuren: Deuren gebogen bij bevestigingspunten voor scharnieren, geperforeerd of niet meer economisch verantwoord te repareren

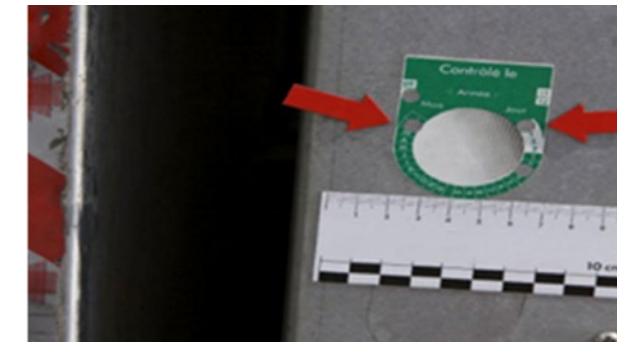


Vloerbedekking: Economisch verantwoord te repareren vervormingen of perforaties

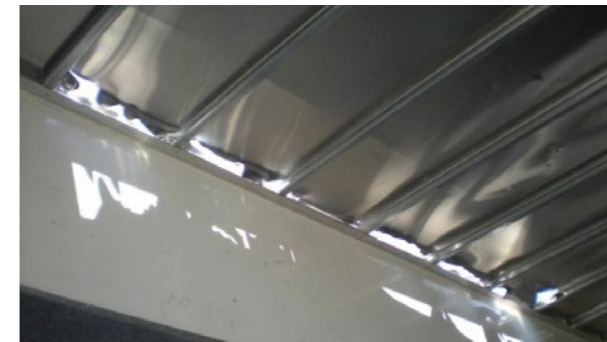
Niet economisch verantwoord te repareren vervormingen of perforaties. Optie om vloerbedekking per deel te vervangen



Dakruimte: Economisch verantwoord te repareren perforaties of scheuren



Laadklep: Verstrekten keuringsdata



Dakruimte: Frame beschadigd, leer te ver beschadigd dat reparatie niet economisch verantwoord is



Bekleding en stangen: Stangen en bekleding vervormd, reparatie nog economisch verantwoord



Bekleding en stangen: Stangen, bevestigingen, bekleding ontbreken of vervormd, reparatie niet meer economisch verantwoord


KIPPERS



 Lichte krassen, rail vervormingen met een reparatietijd \leq 1 u




 Krassen $>$ 20 cm


 Vervormingen in de rail met een reparatietijd $>$ 1 u economisch verantwoord



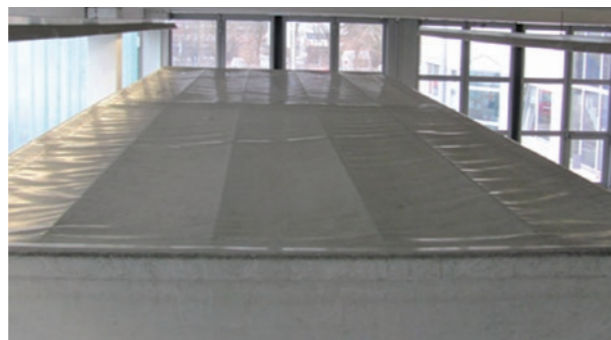
 Vervormingen in de rails reparatie nog economisch verantwoord, sluiten niet mogelijk of niet zandbestendig







 Sporen van beton of chemisch product bedekt \geq ¼ van het oppervlak van de kipper














 Spoor van beton of chemisch product op de achterzijde van de cabine

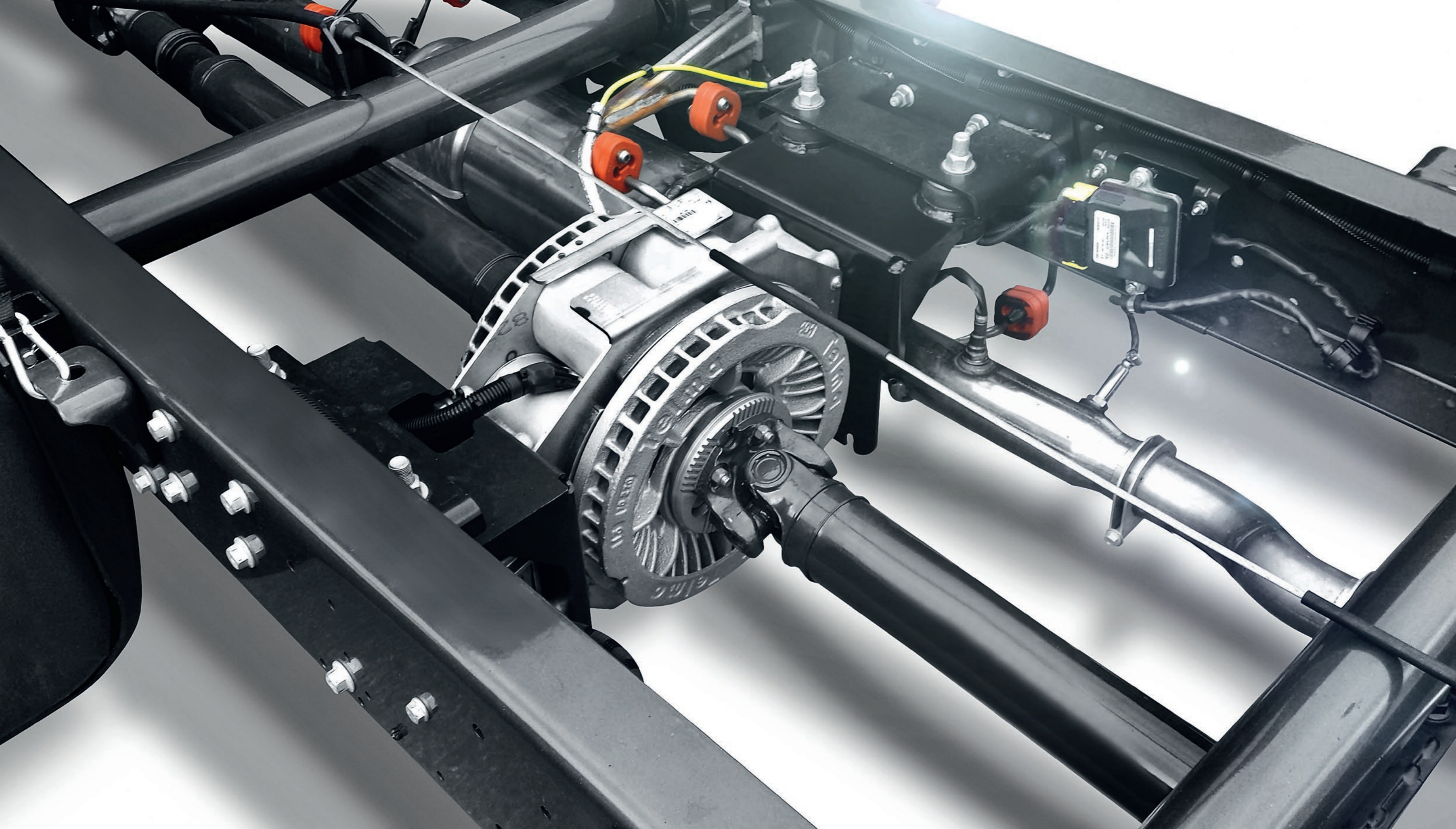
ZEIL



-  Lichte oppervlaktekrassen (kunnen worden verwijderd met reiniging)
-  Lichte schade door vervuiling
-  Lichte plekken, bijvoorbeeld van autowasstraat
-  Lichte kleurverschillen door het gebruik van verschillende bekledingdelen of basismaterialen en veroudering

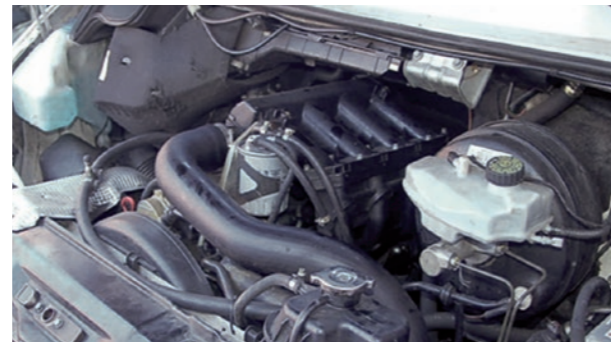


-   Diepe krassen tot het weefsel
-   Krassen met duidelijke materiaalafname
-   Duidelijke schade door vervuiling
-   Duidelijke verkleuring
-   Onprofessionele reparaties
-   Scheuren in het zeil, ogen of haken
-  Lijmresten van belettering



TECHNISCHE GEGEVENS VOERTUIG

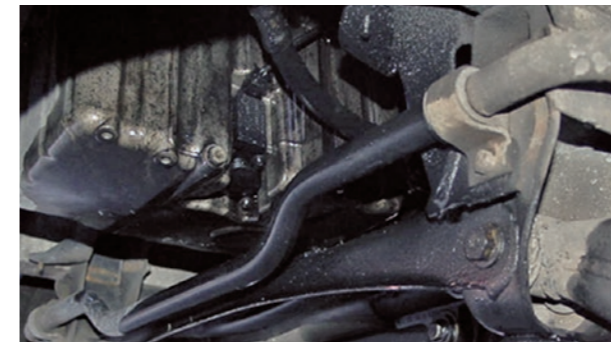
AANDRIJLIJN, STUURINRICHTING, CHASSIS, WIELOPHANGING, SYSTEMEN, AANVULLENDE SYSTEMEN



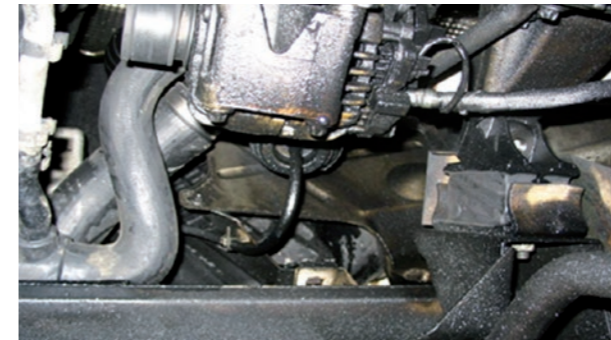
Tekenen van slijtage die de verkeersveiligheid niet nadelig beïnvloeden



Lichte sporen van olie (niet druppelen)



Alle lekken van de motor, versnellingsbak en differentieel, hydraulische vering en dempers

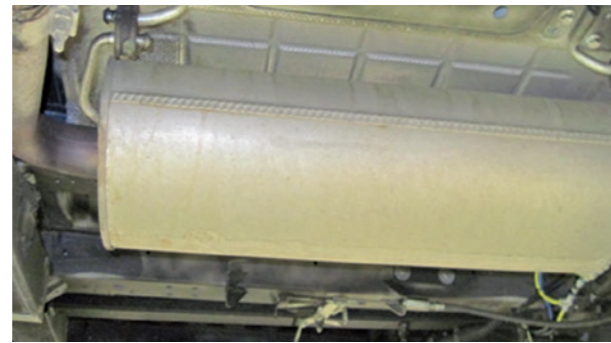


Lekken van het stuurhuis en de stuurbekrachtigingspomp

OVERIG:

- Scheuren in balgen luchtvering en manchetten van aandrijfassen
- Gebroken veren
- Alle tekenen van slijtage die kunnen worden waargenomen bij een visuele controle en de verkeersveiligheid niet nadelig beïnvloeden
- Onderdelen voor assen, wielophanging en chassis die beschadigd zijn door schokken
- Versleten spoorstangen/dwarsdraagarmen etc.
- Vreemde geluiden van de motor, versnellingsbak, differentieel en aandrijflijn

UITLAATSYSTEEM

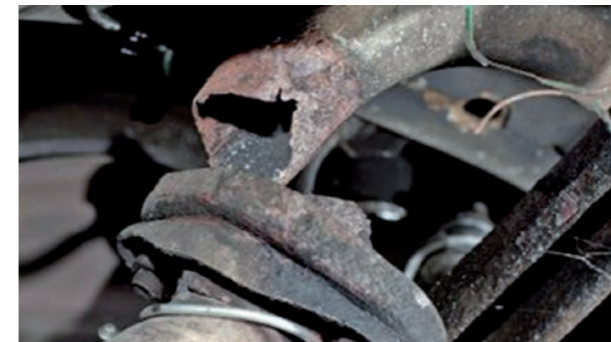




Conditie voldoet aan technische inspectie



  Aanwezigheid van lekkages

  Roest



  Schade door schokken van buitenaf

  Ontbrekende uitrusting, bijv. uitlaatdelen gescheurd of vervormd

REMSYSTEEM



Normale conditie en klopt bij de leeftijd en kilometerstand van het voertuig



Verroeste, versleten remschijven



Voldoet niet aan verkeersregels en niet geldig tijdens technische controle

OVERIG:

- Versleten remvoeringen
- Poreuze remleidingen
- Vervanging ten behoeve van werking
- Schade door langdurig stilstaan

STANDAARD UITRUSTING EN DOCUMENTATIE, ONDERHOUD, REVISIES



Om extra kosten te vermijden, controleert u voordat u het voertuig inlevert dat alle bij het voertuig behorende onderdelen en documenten compleet zijn. Hiervoor kunt u de volgende lijst gebruiken:

- ✓ Onderhoudsboekje
- ✓ Handboek/bedieningshandleiding
- ✓ Kentekenbewijs
- ✓ Reservewiel of compressor en reparatieproduct
- ✓ Gereedschapset
- ✓ Laadklep
- ✓ Navigatie-cd/-dvd
- ✓ Radio code card (voor modellen met codekaart)
- ✓ Sleutel en reservesleutel
- ✓ Afstandsbediening met sleutel
- ✓ Gevarendriehoek
- ✓ Bagagewand
- ✓ Stoelhoezen
- ✓ Werking van koelkast
- ✓ Achterklepcontrole
- ✓ APK

RICHTLIJNEN VOOR RETOURNEREN VOERTUIGEN

UITGANGSPUNT

De onderhoudsactiviteiten moeten worden uitgevoerd volgens de bepalingen van de wet, de richtlijnen van de onderhouds- en herstellingsovereenkomsten of eventuele andere aanwezige service-overeenkomsten en het gebruikershandboek van Iveco.

Er wordt ook aanbevolen voertuigonderhoud uit te voeren in overeenstemming met de huidige wetgeving en instructies die worden aanbevolen door de fabrikant en gebruik te maken van officiële IVECO-onderhouds- en herstellingsprogramma's die altijd de maximale efficiëntie garanderen aangezien ze voertuigen voorzien van originele reserveonderdelen en die gebruik maken van bekwaam personeel.

Hieronder volgt een lijst van documenten die moeten worden voorgelegd wanneer u het voertuig retourneert op basis van de verschillende mogelijke gevallen:

ALS ER VOOR HET VOERTUIG EEN ONDERHOUDSCONTRACT MET IVECO IS EN DE WERKZAAMHEDEN WORDEN UITGEVOERD IN EEN ERKENDE WERKPLAATS VAN HET IVECO-NETWERK

- Er is geen document vereist

ALS ER VOOR HET VOERTUIG GEEN ONDERHOUDSCONTRACT MET IVECO IS

Wanneer onderhoudswerkzaamheden worden uitgevoerd op kosten van de klant bij een erkende werkplaats van het Iveco-netwerk

- Het garantieboekje met data en stempel van het onderhoud uitgevoerd bij de erkende IVECO-werkplaats

Of anders:

- De factuur door de door IVECO erkende werkplaats, met informatie over:
 - ✓ onderhoudsdata
 - ✓ unieke referenties aan het voertuig (chassisnummer of kentekenplaat) en kilometerstand op het moment van de werkzaamheid,
 - ✓ lijst van gebruikte componenten, smeermiddelen en vloeistoffen (met het Iveco-onderdeelnr. of de referentie aan hun equivalentie in geval van niet-origineel materialen)
 - ✓ lijst van uitgevoerde onderhoudswerkzaamheden

Wanneer onderhoudswerkzaamheden worden uitgevoerd op kosten van de klant in een werkplaats die geen deel uitmaakt van het door Iveco erkende netwerk

▪ De factuur door de werkplaats, met informatie over:

- ✓ onderhoudsdata
- ✓ unieke referenties aan het voertuig (chassisnummer of kentekenplaat) en kilometerstand op het moment van de werkzaamheid
- ✓ lijst van componenten, smeermiddelen en vloeistoffen (met het Iveco-onderdeelnr. of de referentie aan hun equivalentie in geval van niet-origineel materialen)
- ✓ lijst van uitgevoerde onderhoudswerkzaamheden

Wanneer onderhoudswerkzaamheden worden uitgevoerd op kosten van de klant in zijn interne werkplaatsen

- ✓ De aankoopfacturen van de gebruikte materialen (componenten, smeermiddelen en vloeistoffen), origineel of equivalent, waarin de aankoopgegevens de gegevens van de onderhoudswerkzaamheid voorafgaan of ermee gelijklopen
- ✓ De interne order waarin wordt vermeld dat de onderhoudswerkzaamheid is uitgevoerd op een specifiek voertuig met unieke referenties voor de datum van onderhoud en voor het voertuig (chassisnummer of kentekenplaat) en de kilometerstand op het moment van de werkzaamheid

VEEL GESTELDE VRAGEN

1. Wat is het voertuigretourproces?

Wij zullen drie maanden voor het verstrijken van uw contract per brief of E-mail contact met u opnemen om u te herinneren aan de regels voor het retourneren van het voertuig en om u de tijd te geven het voertuig voor te bereiden in overeenstemming met het contract.

Een inspectie moet worden afgesproken tussen u en OK TRUCKS in de twee weken voorafgaand aan het einde van uw contract, het protocol wordt hieronder in detail beschreven.

Op verzoek of bij het retourneren van meerdere eenheden (bijv. > 20 eenheden) kan een voorkeuring worden georganiseerd in de vier weken voor afloop van uw contract.

De schadetaxatie zal worden uitgevoerd door een derde partij.

Retourlocatie: Het voertuig moet worden geretourneerd op de opgegeven locatie in overeenstemming met de retourvoorwaarden.

2. Wat doe ik als mijn contract is verlengd of als ik het voertuig wil kopen?

Als u uw huidige contract wilt verlengen of het voertuig wilt kopen, neemt u drie tot zes maanden voor afloop van het contact op met IVECO of uw dealer. Als een a contract wordt verlengd, wordt de periode en het kilometrage opgevraagd door uw verkooppunt om uw contractverlenging te berekenen.

3. Wanneer moet ik mijn voertuig inleveren?

Op de datum overeengekomen met IVECO of later gedurende de laatste dag van het contract in overeenstemming met de retourvoorwaarden.

4. Wat gebeurt er als ik mijn voertuig na de einddatum van het contract inlever?

Kosten worden in rekening gebracht als het voertuig wordt ingeleverd na de datum die is vermeld in het contract.

5. Wat gebeurt er als mijn voertuig niet aan de retourvoorwaarden voldoet?

Kosten worden in rekening gebracht voor de reparatiewerkzaamheden om te zorgen dat het voertuig aan de retourvoorwaarden voldoet, tenzij de schade hoger is dan de toegestane drempelwaarde die is vermeld in de terugkoopovereenkomst.

6. Wat gebeurt er als ik het niet eens ben met de reparaties die in rekening worden gebracht?

De evaluatie uitgevoerd door een onafhankelijke deskundige is definitief; als u het er niet mee eens bent, kunt u uw eigen evaluatie op eigen kosten aanvragen bij een onafhankelijke deskundige.

CONTRACTOPTIES

CONTRACTVERLENGING

Als u uw contract wilt verlengen, neemt u dan contact op met het OK TRUCKS-centrum in uw regio of vraagt u een gesprek aan met de afdeling gebruikte voertuigen.

VOERTUIG RETOUR

Als we geen verzoek voor een verlenging van uw contract ontvangen, nemen wij aan dat de goederen aan ons worden geretourneerd op de einddatum van uw contract zoals vooraf overeengekomen.

Deze schadecatalogus is beschikbaar en toegankelijk op www.oktrucksnl.nl

OPMERKINGEN

OPMERKINGEN



www.oktrucks.nl

IVECO

Uw partner voor duurzaam transport

OK TRUCKS

PRE-OWNED VEHICLES CERTIFIED BY IVECO



BIJLAGE voor

DE RICHTLIJNEN VOOR

TERRUGAVE VAN CNG VOERTUIGEN



INHOUD

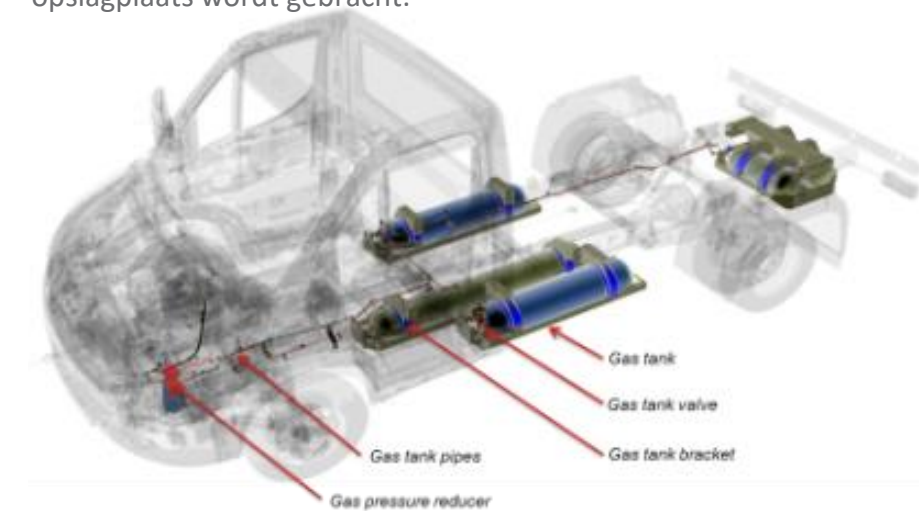
VOORWOORD	69
INDENTIFICATIE/ GELDIGHEID	70
CNG TANK	72
CNG CILINDERS	74
CNG BESCHERMING	76
BEVESTIGINGSBEUGELS EN BANDEN	78
KOPPELINGSELEMENTEN CONTROLEREN	80
MIDDELDRIJKLEIDING	82
HOGEDRIJKLEIDING	84
LEIDINGEN VOOR CNG-CILINDERS	86
GAS LEKKAGE DETECTIE	88
KOPPELINGEN CONTROLEREN	90
BEVEILIGINGSKNOP CONTROLEREN	92
INSPECTIE BRANSTOFLEIDINGEN	94

VOORWOORD

De regels voor schade-inspectie die specifiek zijn voor gastoevoersystemen voor voertuigen zijn opgesteld op basis van en in volledige overeenstemming met de gedetailleerde inspectiecontrole (GFBM voor CNG-voertuigen, alleen geldig voor Italië).

Voor de inspectie

De beschermkappen op de CNG-tanks moeten door de klant worden verwijderd om de deskundige inspectie van het voertuig te laten uitvoeren. De klant moet ze terugplaatsen voordat het voertuig naar de opslagplaats wordt gebracht.



Na de inspectie

De beschermkappen op de CNG-cilinders die verwijderd zijn om de deskundige controles uit te voeren, moeten door de klant worden teruggeplaatst voordat het voertuig naar de opslagplaats wordt gebracht.

IDENTIFICATIE EN GELDIGHEID



Aanwezigheid van een up-to-date geldigheidscertificaat voor de betreffende CNG-cilinder.

Opmerkingen: Volgens de UN/ECE-R110-regelgeving moet elke cilinder ten minste elke 48 maanden na de datum van ingebruikname op het voertuig (voertuigregistratie) en op het moment van herinstallatie visueel worden geïnspecteerd op uitwendige schade en verslechtering.



- Originele identificatiemarkeringen op CNG-cilinders afwezig of onleesbaar – > vergoeding voor vervanging van CNG-tank door een nieuwe.

CNG TANKS



CNG-tank moet in goede staat worden geretourneerd, zoals geïllustreerd op de foto's.

Opmerkingen: Volgens de regelgeving UN ECE R110 moet elke cilinder ten minste elke 48 maanden na de datum van ingebruikname op het voertuig (voertuigregistratie) en op het moment van herinstallatie visueel worden geïnspecteerd op uiterlijke schade.



- **Zichtbare tankreparaties** – > doorbelasting voor vervanging van CNG
- **Tank lek** –> doorbelasting voor vervanging van CNG tank .
- **Deuk in de buitenkant van de tank:**
Maximale diepte van vervorming ≤ 7 mm zonder tekenen van roest of lekkage –> niet doorbelast.
(noteer in het expertiserapport).
Diepte van vervorming > 7 mm –> doorbelasting voor vervanging van CNG tank .
- **Deuken op de aansluiting of op de beschermkap** –> doorbelasting voor vervanging van CNG tank .
- **Oppervlakte krassen in de buitenschaal** –> wordt niet doorbelast.
- **Elke zichtbare roest aan de buitenkant** (exclusief koppelingen en gemonteerde leidingen) –> doorbelasting voor vervanging van CNG tank.
- **Deuken, scheuren, barsten of zichtbare lekkages bij de lasnaden of op gelaste onderdelen** – > doorbelasting voor vervanging van CNG tank.
- **Eventuele scheuren, spleten of zichtbare lekken aan de buitenkant, achterop of beschermkap** –> doorbelasting voor vervanging van CNG tank .
- **Beschadiging van de vulhouder of VENT-klep** – > doorbelasting voor vervanging van het componenten.
- **Inspecteer de uitpompport of dop op tekenen van beschadiging . De dop moet intact zijn en aan de tank worden vastgemaakt. Indien niet aanwezig** –> doorbelasting voor vervanging van CNG tank.

CNG TANKS



CNG-tanks moeten in goede staat worden geretourneerd, zoals geïllustreerd op de foto's.



- . **Zichtbare reparatie aan de CNG-cilinder** – > doorbelasting voor vervanging van CNG tank .
- **Gaten in de CNG-tank** –> doorbelasting voor vervanging van CNG tank .
- **Deuken op de CNG-tank:**
Als er geen metaal is losgemaakt en de maximale diepte van de vervorming is $\leq 1,6$ mm en ≤ 50 mm in diameter/lengte –>niet doorbelast.
Losraken van metaal of maximale vervormingsdiepte $> 1,6$ mm en > 50 mm in diameter/lengte –> doorbelasting voor vervanging van CNG tank .
- **Sneden/krassen/gutsen/schaafwonden op de CNG-tank:**
Diepte beschadiging $\leq 0,25$ mm –> niet doorbelast.
Diepte van de schade $> 0,25$ mm –>doorbelasting voor vervanging van CNG tank .
- **Corrosie, putjes, corrosielijnen veroorzaakt door een chemische stof, oxidatie of roesten van materiaal:**
Diepte beschadiging $\leq 0,25$ mm –> niet doorbelast.
Diepte van de schade $> 0,25$ mm –>doorbelasting voor vervanging van CNG tank .
- **Gaslekkage uit een CNG tank of onderdeel, als gevolg van een defect** – > doorbelasting voor vervanging van CNG tank of het onderdeel.
- **Uitstulping/zichtbare zwelling van de CNG-cilinder** – > vergoeding voor vervanging van de CNG-cilinder.
- **Blijvende sporen van aantasting/permanente verkleuring, verlies van materiaal uit de CNG tank** – > doorbelasting voor vervanging van CNG tank.
- **Permanente sporen van verkoling/roet/zwarting/verkleuring, tekenen van brand of overmatige blootstelling aan hitte van een gedeelte van de CNG tank** –>doorbelasting voor vervanging van CNG tank.

CNG TANK EN BESCHERMKAPPEN



Beschermkappen voor de CNG-tanks moeten in de juiste staat worden getourneerd, zoals geïllustreerd op de foto's.

Deuken, beschadigingen, roest en/of krassen die de functionaliteit en veiligheid niet aantasten, worden geaccepteerd.



-- Zichtbare deuken en vervormingen die de functionaliteit en/of veiligheid aantasten
 → kosten voor vervanging van beschermkappen.

- Roest, breuken en/of beschadigingen die de functionaliteit en/of veiligheid aantasten
 → kosten voor vervanging van beschermkappen.

Waar de covers afwezig zijn
 → kosten voor vervanging van de covers.

TANKSBEVESTIGINGSBEUGELS EN BANDEN VOOR CNG-CILINDERS EN TANKS



CNG-tanks moeten in goede staat worden geretourneerd, zoals afgebeeld op de afbeelding.

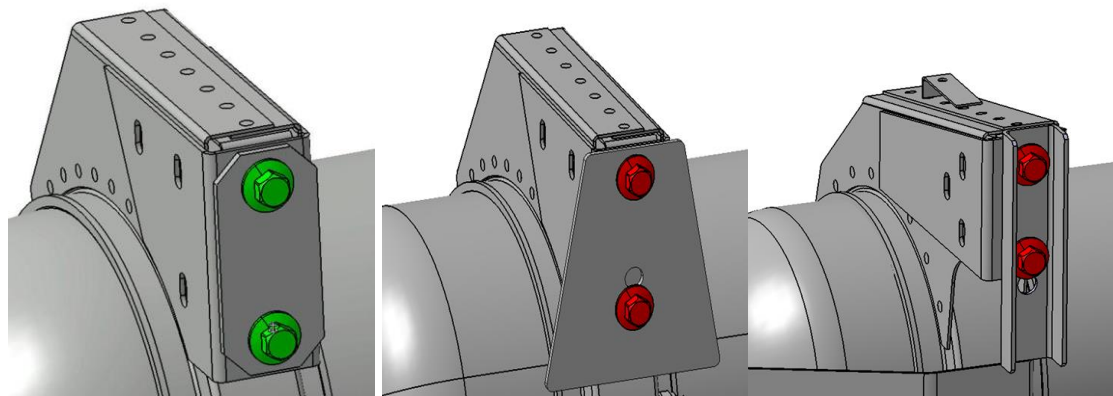
Rubberring moet op de rand van de bevestigingsbeugels aanwezig zijn.

Controleer of de beugels aanwezig zijn en goed zijn bevestigd (zie volgende pagina's)).

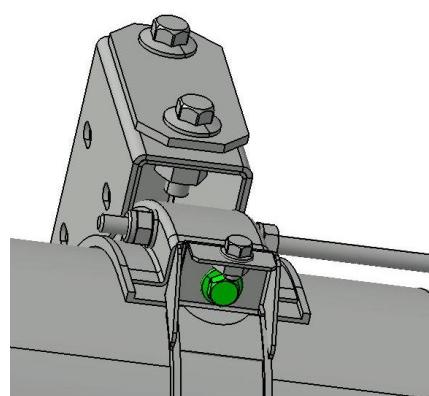


-Roest, deuken, breuken en/of krassen
→ kosten voor vervanging van beugels en banden.

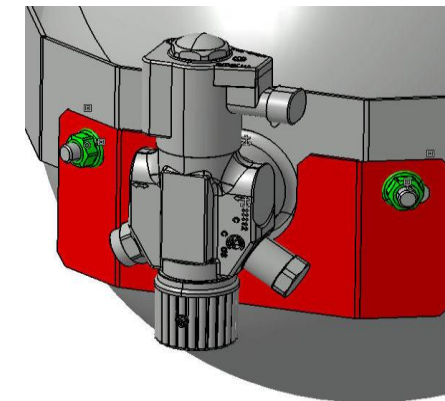
BEVESTIGING CHECK



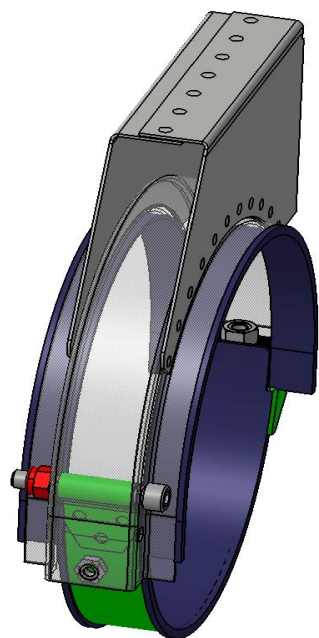
Tankbeugels aan chassis en achterste dwarsbalkbevestiging met versterkingsplaten



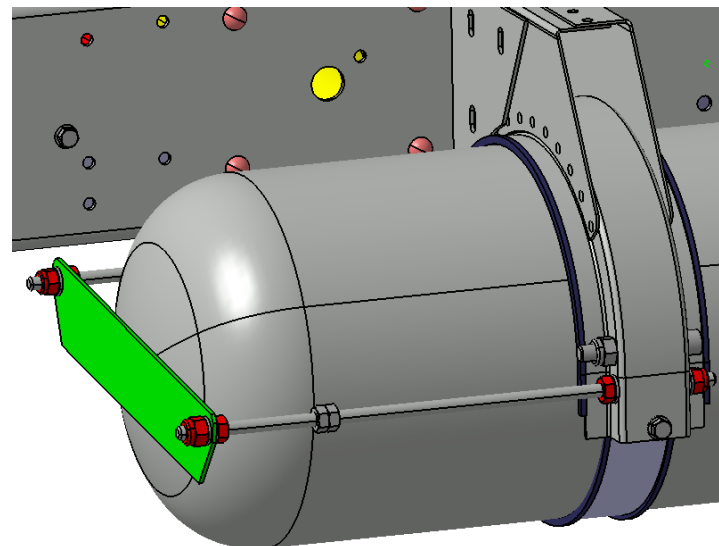
Bevestiging van tankband. De ondersteuning wordt ook gecontroleerd bij voertuigkeuring (Italië Markt: elke 4 jaar)



Beugel bevestiging. De ondersteuning wordt ook gecontroleerd bij voertuigkeuring (Italië Markt: elke 4 jaar)



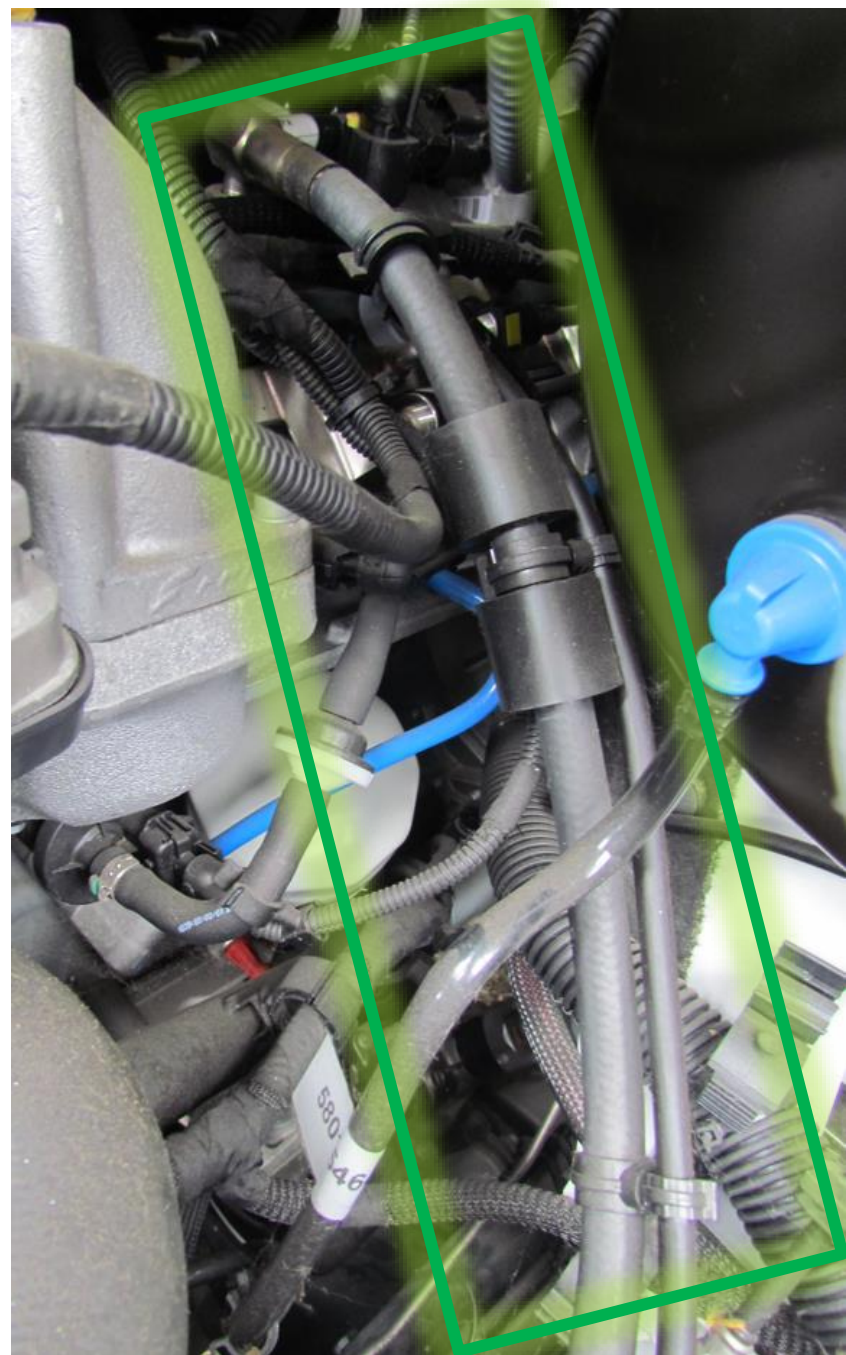
Bevestigingsband aan tankbeugel: controleer de status van componenten (oxidatie, schade, enz.)



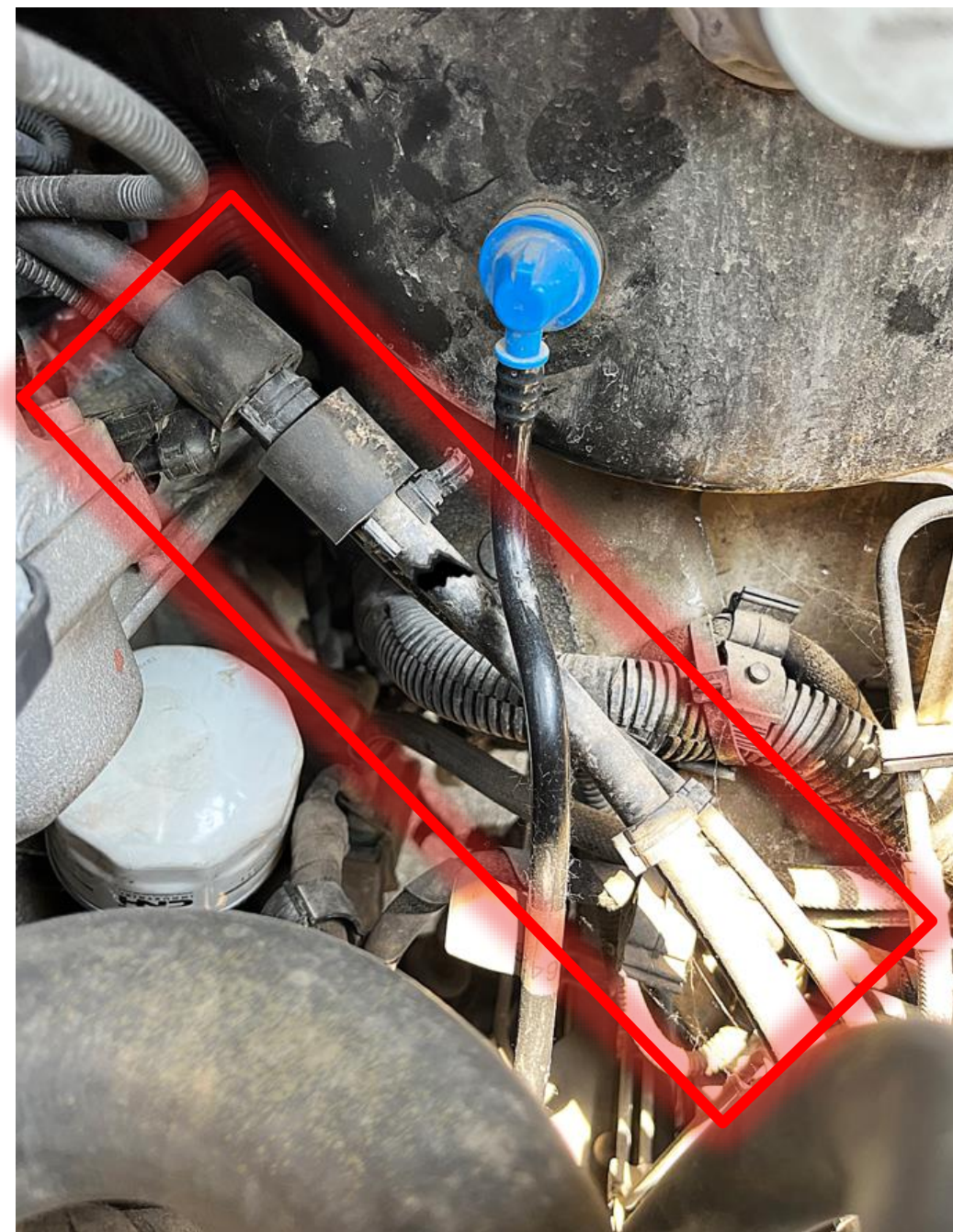
Bevestiging van de tank: het houdt de tank vast in geval van een crash. Controleer de status van componenten.

Check that all the elements described above are present and properly tighten.

MIDDENDRUK LEIDING

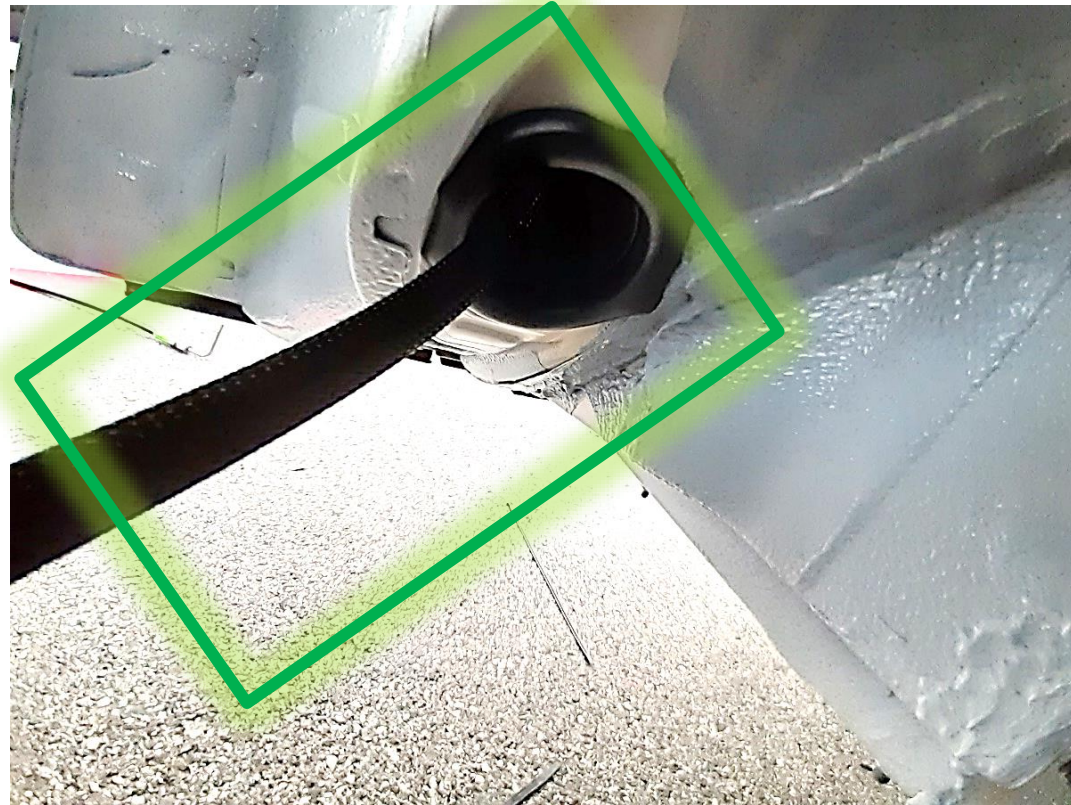


De middendrukleiding moet in de juiste staat worden geretourneerd, zoals afgebeeld op de afbeelding.



- **Beschadigen /krassen**
→ vergoeding voor vervanging middendrukleiding.

HOGEDRUK LEIDING



Hogedrukleiding: deze moet in goede staat worden geretourneerd, zoals afgebeeld op de foto's.

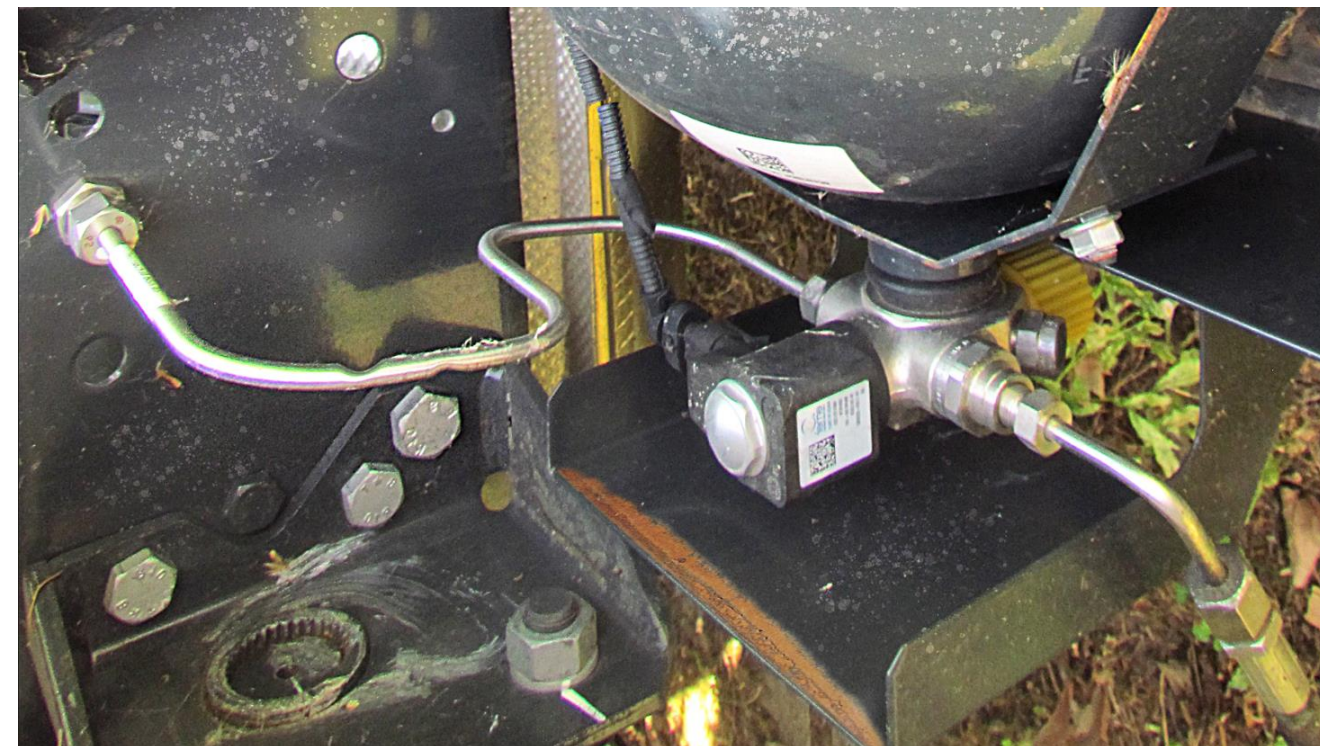


- beschadigen /krassen/ deuken/ breuken.
→ vergoeding voor vervangen hogedrukleiding.

LEIDINGEN VOOR DE CNG-TANKS



Leidingen moeten in de juiste staat worden geretourneerd, zoals geïllustreerd op de foto's.



Roest, deuken, breuken en/of krassen

- → vergoeding voor vervanging van leidingen.

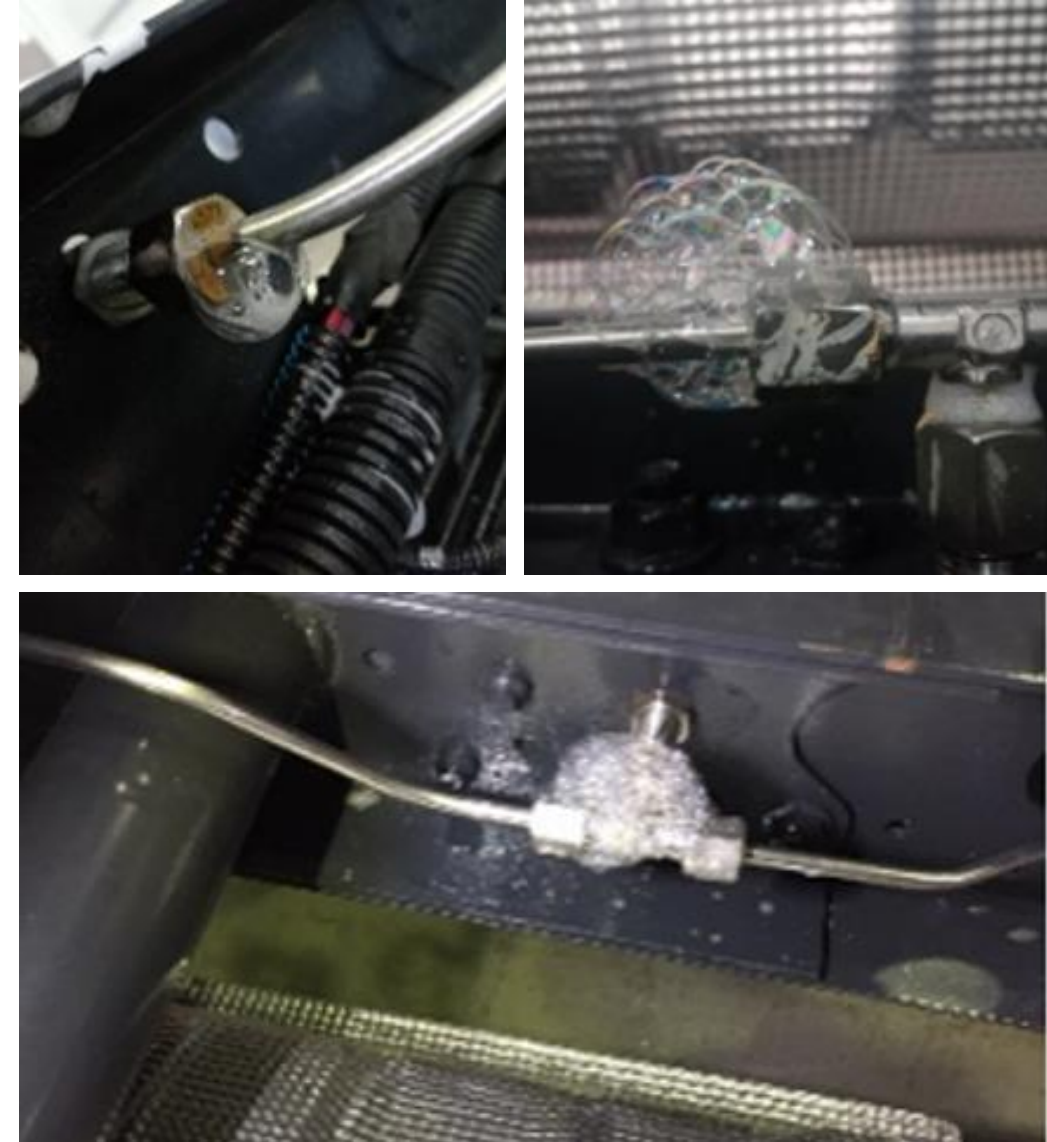
DETECTIE VAN GAS LEKKAGE



GEEN LEKKAGE

DETECTIE VAN GASLEKKAGE

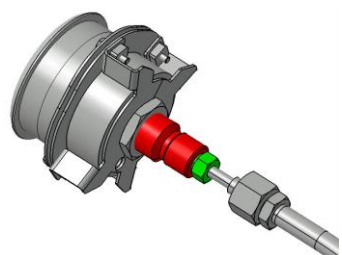
- 1) Gebruik een spray (speciaal voor lekkage detectie).
- 2) Op diverse gevoelige koppelingen
- 3) Een lekkage zou bubbels moeten genereren zoals afbeeldingen in het rode voorbeeld.



LEKKAGE

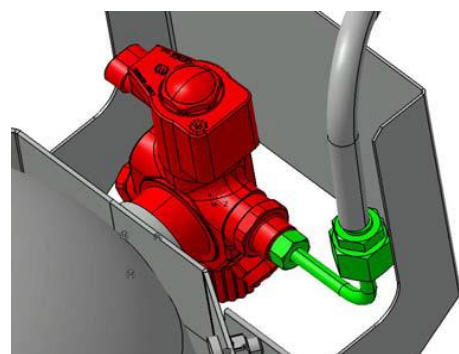
CONTROLLEREN VAN KOPPELINGEN

CONTROLLEREN VAN LEKKAGES

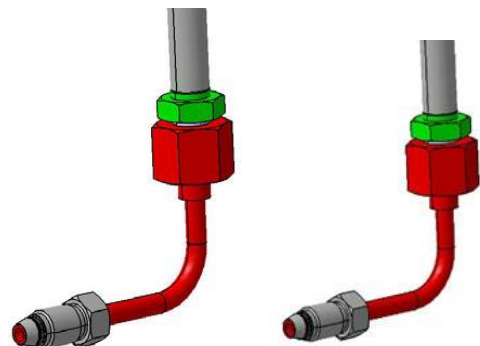


INLEHOGEDRUKSLANG AANSLUITING OP VULINLAATT

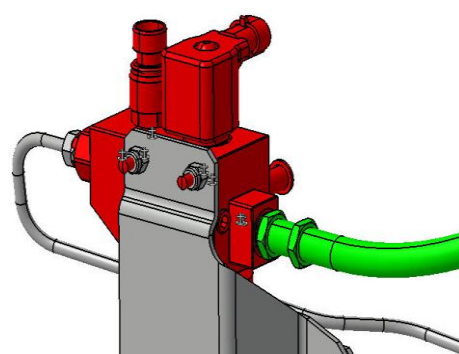
KOPPELINGEN:



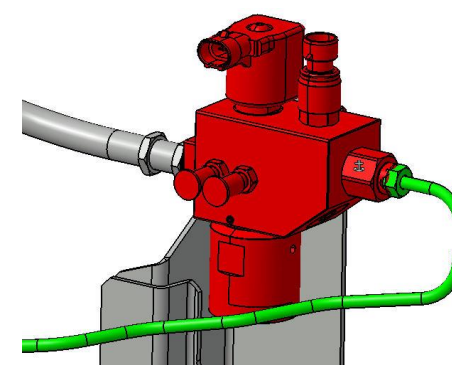
Hogedrukslangaansluiting naar de terugslagklep op de magneetventiel



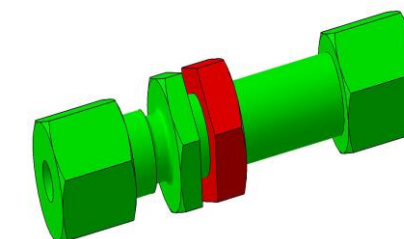
Koppelingen op hogedrukslang



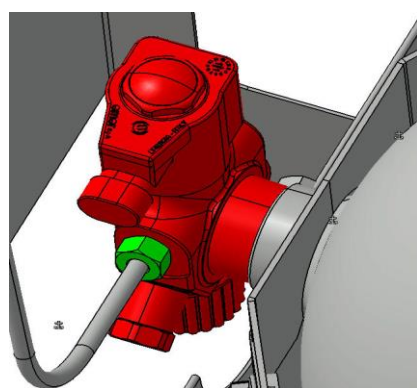
Middeldruk slangaansluiting naar de drukregelaar



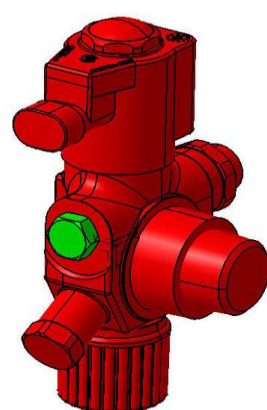
Leiding van roestvrij staal verbinding met druk Verloopstuk (Russische markt)



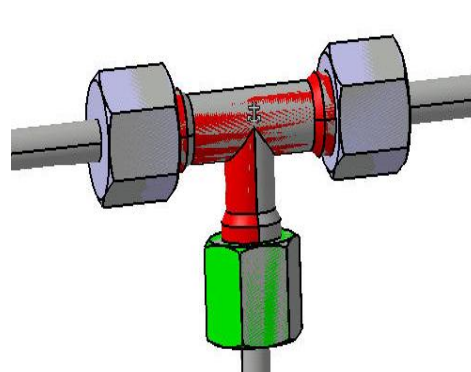
Bevestiging door koppeling aan het chassis



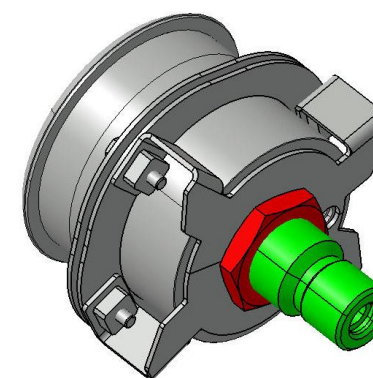
Aansluiting van roestvrij stalen leidingen naar magneetventiel



Stekker aan magneetventiel



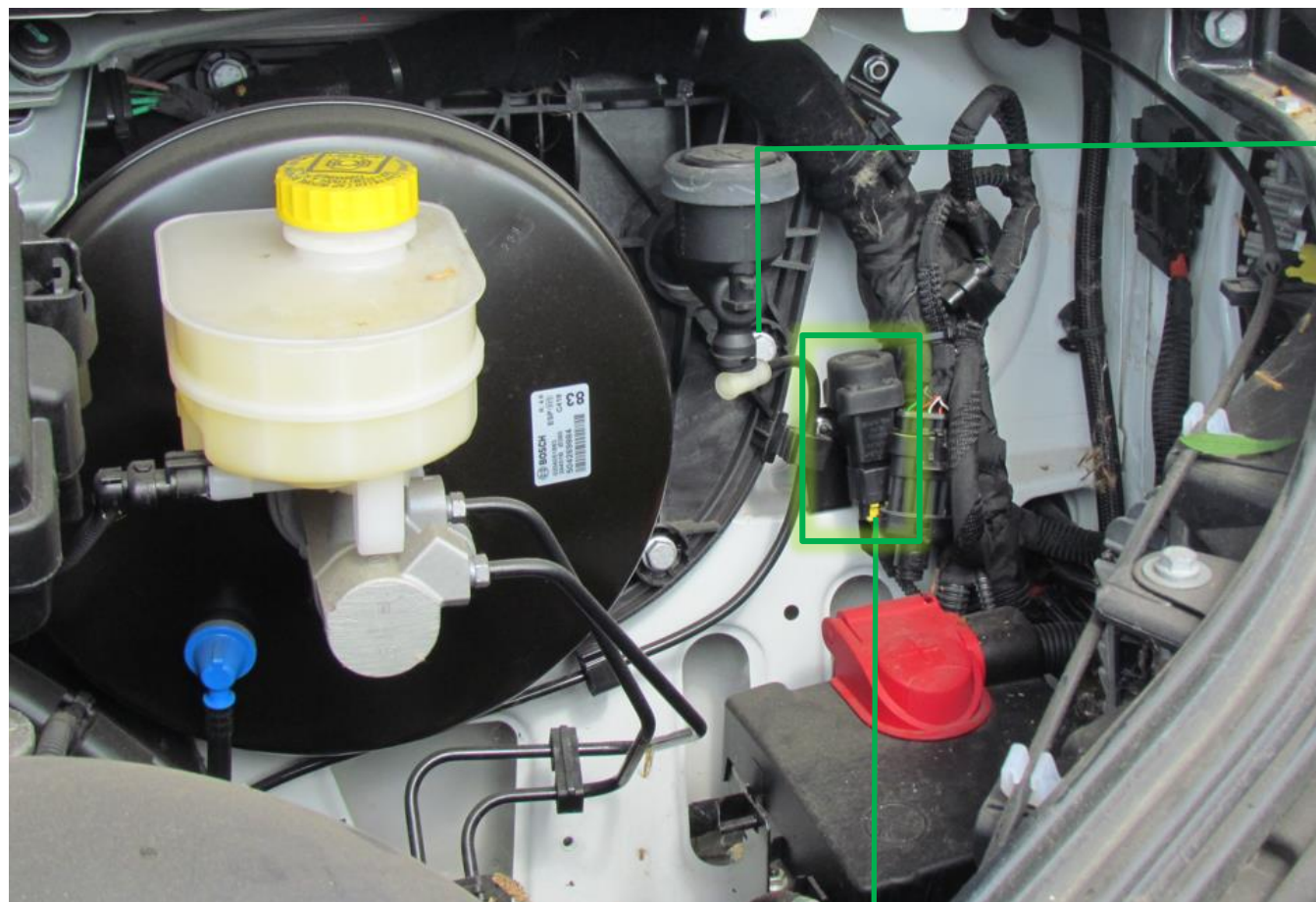
Roestvrijstalen buisverbinding met "T" - fitting Of via koppeling



Vuldop

Controleer of alle hierboven beschreven componenten aanwezig zijn en draai ze goed vast.

FIS (Inertial Safety Switch) CHECK



FIS: Inertial Safety Switch



- a) Elektrische aansluiting verwijderen:
- b) Tijdens het inschakelen moet de Electro Valve (EV) uitgeschakeld blijven

EV



FIS POSITIONING



INSPECTIE BRANSTOFLEIDINGEN



Controleer de status van de benzineleidingen (geen lekkages, geen tekenen van diepe krassen).
Brandstofleidingen moeten in goede staat worden geretourneerd, zoals afgebeeld op de afbeelding



Lekkages of constatering diepe krassen
→ vergoeding voor vervanging brandstofleidingen

NOTES

NOTES



IVECO
Drive the road of change
www.iveco.com

OK TRUCKS
PRE-OWNED VEHICLES. CERTIFIED BY IVECO
www.oktrucks.com